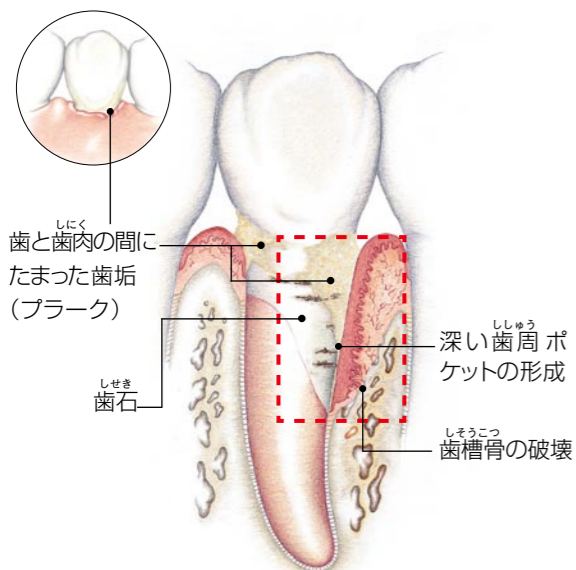


固定するための強固な構造を備えています。しかし、歯磨きが不十分で、歯と歯肉の間に細菌が住み着いて歯垢(プラーク)がたまり、そこに炎症が引き起こされます。これが歯周病の始まりです。

歯周病が進行すると？

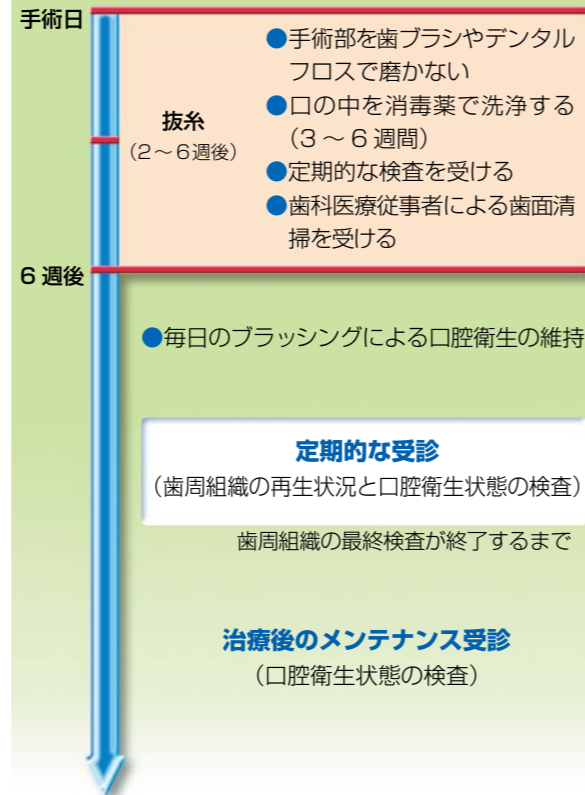
初めは自覚症状がなく、鏡で見ても気がつきませんが、そのうち歯肉が赤くなったり腫れたりします。プラークが石灰化し歯石になると、自分では取り除きにくくなって歯周病が悪化し、歯と歯肉が付着している部分にすき間(歯周ポケット)ができます。さらに炎症が歯肉の内部に進行すると、歯根膜や歯槽骨が破壊されて、歯を固定する力がだんだん弱くなります。この状態のまま放っておくと、ついには歯を失うことになります。

進行する歯周病(イメージ図)



歯周病は歯を支える歯周組織を破壊しながら進行します。

●術後のスケジュール例●



術後のスケジュールの詳細は患者さんによって異なります。担当医の指示に従い、必ず受診するようにして下さい。

本製品は、歯周病患者さんの歯を守るために、2008年5月現在、世界44カ国で使用されています。

販売業者

株式会社 ヨシダ
 器材営業本部 インプラント部
 〒110-8507 東京都台東区上野7-6-9
 Telephone: 03-3845-2931
 Facsimile : 03-3845-2978

選任製造
販売業者

生化学工業株式会社
 医薬営業部
 〒100-0005 東京都千代田区丸の内一丁目6-1
 Telephone: 03-5220-8955
 Facsimile : 03-5220-8975
 URL : <http://www.seikagaku.co.jp/>

Emdogain® Gel

いつまでも
自分の歯を大切にするために

歯周病と歯周組織再生



エムドゲイン®ゲルは、

赤ちゃんの時の歯の発生過程の研究から生まれた
歯周病患者さんのための
新しいプタ歯胚組織使用歯周組織再生用材料です。

歯周病とは？

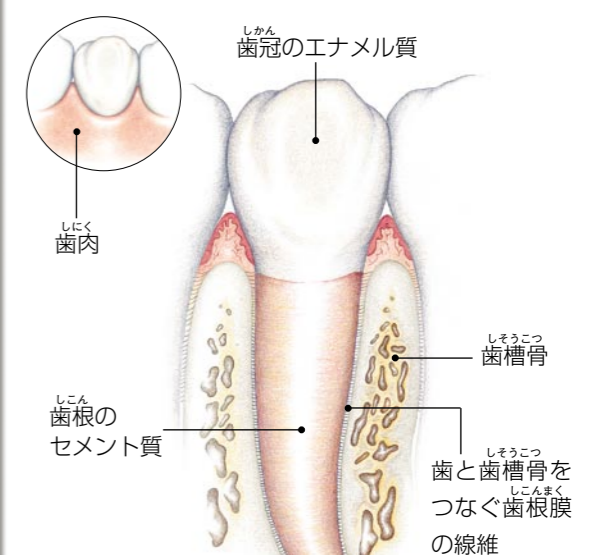
歯の病気の代表的なものに、むし歯(う蝕)と歯周病があります。むし歯は“歯そのもの”が破壊される病気ですが、歯周病は“歯を支えるまわりの組織(歯周組織)”に起こる病気です。

自分で気がつかない軽い歯周病を含めると、40歳以上の成人のうち、5人に4人以上が歯周病にかかっているといわれ、歯周病は歯を失う最も大きな原因となっています。

歯周病はどうして起こるの？

歯周組織は歯肉(歯ぐき)と歯槽骨(歯を支える骨組織)、歯根(歯の根元)をおおうセメント質、歯根と歯槽骨をつなぐ歯根膜からなり、歯を正しい位置にしっかり付着

正常な歯と歯周組織(イメージ図)



歯周病の治療法は？

比較的軽い歯周病であれば、歯や歯の周りを清潔に保つ治療を続けることで治すことができます。しかし、炎症が歯肉の奥まで進行し、歯周組織の破壊がひどい場合には、歯周組織を回復させるための手術(歯周外科手術)が必要となります。この手術の際に、歯周組織再生用材料という手術治療を補助するための、歯科用の材料が使われることがあります。

エムドゲイン®ゲルとは？

エムドゲイン®ゲルは、スウェーデンのピオラ社で開発された新しいブタ歯胚組織使用歯周組織再生用材料です。エムドゲイン®ゲルの主成分(エナメルマトリックスデリバティブ)は、子供の頃、歯が生えてくる時に重要な働きをするたんぱく質の一種です。現在の科学水準に基づく高い安全性確保の下、幼若ブタの歯胚から抽出精製したもので、2008年5月現在、世界44カ国で使用されています。

エムドゲイン®ゲルを使った治療方法について

● 手術の前に——

歯周組織の状態を調べるために、歯周ポケットの深さを計ったり、レントゲンを撮ったり、その他治療に必要な検査を行います(図1)。エムドゲイン®ゲルを使った治療が行えるかどうかは、歯周病の程度や患者さんの健康状態によっても異なりますので、担当医とよく相談して下さい。

● 歯周外科手術

手術は麻酔をかけて行います。まず最初に治療する部分の歯肉を切開し、剥離します(図2~3)。次に歯根表面の清掃を行い(図4)、エムドゲイン®ゲルを塗布します(図5)。最後に切開した歯肉部分を縫合し(図6)、手術は終了です。手術にかかる時間は約1時間前後で、手術後、しばらく休んでいただいた後は帰宅できます。抜糸は手術日から2~6週間後に行います。

● 手術後の注意点——

- ◆手術創は速やかに治癒しますが、手術部分の歯みかき等は担当医の指示に従って下さい。また、指や舌で手術部分を触らないで下さい。
- ◆手術後の感染を防ぐために、術後3~6週間は、消毒薬で口の中をよく洗浄するようにします。抗生物質が処方された場合は、担当医の指示に従って服用して下さい。

定期的な受診について

機能的な歯周組織を取り戻すまでには、数ヵ月から1年程度かかります。歯周組織が再生する期間、および程度は個人差があり、歯周病の進行具合によっても異なります。術後のスケジュールの詳細も患者さんによって異なりますので、担当医の指示に従い、必ず定期的な検査を受けるようにして下さい。治療が終了した後も、口の中の衛生状態を担当医に定期的に検査してもらうことをおすすめします。

歯周病を再発させないためには、歯や歯の周りをいつも清潔に保つことが大切です。担当医と相談しながら、いつまでも自分の歯を大切にして下さい。

● 歯周外科手術とエムドゲイン®ゲルの塗布

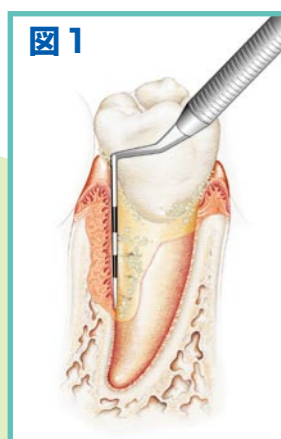


図1 歯周ポケットの測定



図2 歯肉の切開



図3 歯肉の剥離



図4 歯根表面の清掃



図5 エムドゲイン®ゲルの塗布



図6 縫合

エムドゲイン®ゲル塗布後に得られる歯周組織(イメージ図)

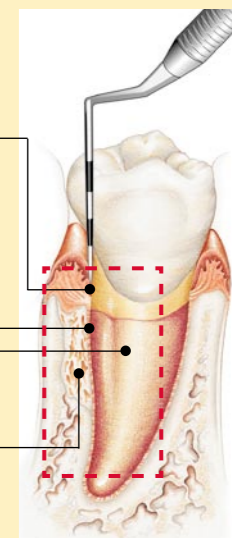
強固な付着機能を備えた歯周組織

歯周ポケットの改善

歯と歯槽骨をつなぐ機能的な歯根膜

セメント質

歯槽骨



注意：エムドゲイン®ゲルの塗布により、100%正常な歯周組織の再生が期待できるものではありません。再生の程度・期間等に関しては担当医に尋ね下さい。